

**PREVÁDZKOVÝ PORIADOK  
OC TEHELKO**

číslo dokumentu: 001/2023/

spracoval:

Jarmila Hulíková

dátum vydania: 1.12.2023

schválil:



číslo vydania: 01

## PLATNOSŤ DOKUMENTU:

Dokument je platný na území OC TEHELKO

## PREDMET DOKUMENTU:

1. Správa centra
2. Všeobecné informácie
3. Otváracie hodiny
4. Bezpečnosť
  - 4.1. Povinnosti strážnej služby
5. Upratovanie a údržba
6. Pravidlá v centre
  - 6.1 Všeobecné pravidlá
  - 6.2 Povinnosti nájomcov
  - 6.3 Povinnosti zamestnancov nájomcov
7. Parkovanie
8. Hlásenie tržby
9. Záverečné ustanovenie

## PRÍLOHY:

- A. Pôdorys nákupného centra
- B. Plán zásobovacích plôch a rozmiestnenie odpadových kontajnerov
- C. Smernica o zásobovaní
- D. Prevádzkový poriadok podzemného parkoviska
- E. Smernica o nakladaní s odpadom
- F. Evakuačný plán
- G. Smernica bezpečnostnej služby
- H. Marketingová smernica
- I. Smernica požiarnej bezpečnosti
- J. Mimoriadna udalosť
- K. Požiarno-poplachová smernica
- L. Formulár aktuálnych kontaktov pre prípad havárie
- M. Informácia o spracúvaní osobných údajov

## ÚVOD: CHARAKTERISTIKA STAVBY OC TEHELKO

Z funkčného hľadiska ide o obchodný objekt so združenými jednotkami maloobchodu a služieb, kde centrálnym priestorom je pasáž s hodnotným architektonickým prostredím.

Jedná sa o jednopodlažný objekt.

Hlavnú časť objektu tvorí jednopodlažná pasáž s obchodnou funkciou

Uvedené dispozičné riešenie hlavného objektu umožnilo kvalitné architektonické stvárnenie celého priestoru. Centrálna pasáž spolu s niekoľkými „zhromažďovacími a odpočinkovými plochami“ tvoria architektonicky riešenú dominantu priestoru.

Vstup do obchodného centra je z ulice Kalinčiakova, z ulice Viktora Tegelhoffa a z podzemnej garáže Národného futbalového štadióna.

Dopravne je areál napojený na ulicu Bajkalská a Viktora Tegelhoffa.

Parkovanie je možné v podzemnej garáži Národného futbalového štadióna. Počet parkovacích miest je 308. Z celkového počtu parkovacích stojísk je 20 miest vyhradených pre osoby s obmedzenou schopnosťou pohybu.

## 2. MANAŽMENT OC TEHELKO

Správa OC TEHELKO sa nachádza na 7. poschodí administratívnej budovy TOWER 5.

V prípade akýchkoľvek prevádzkových alebo technických problémov, prípadne znečistenia priestorov môžu nájomcovia a hostia kontaktovať operačné stredisko strážnej služby na čísle

**0915 884 526**

ktorý je k dispozícii 24 hodín denne a je manažmentom poverený koordináciou servisných organizácií ktoré zabezpečujú údržbu a upratovanie OC TEHELKO

Center manažér:	Jarmila Hulíková
Leasing & Tenant coordinator:	Erik Molčan
Technický manažér:	Pavol Valent
Security manager	p. Žužkovic

### Dôležité telefónne čísla:

Ohlasovňa požiaru	0915 884 526	
Strážna služba	0910 826 142	
Údržba	0911 749 311	

Upratovacia služba	0903 580 887	
--------------------	--------------	--

### 3. VŠEOBECNÉ INFORMÁCIE

#### 3.1. Otváracie hodiny

Nájomcovia vo všetkých prenajatých prevádzkach sú povinní v patričnej estetickej (leptaním na extra tabuľku skla, fólia na sklo, tabuľka z ušľachtilého materiálu a pod.) vyznačiť otváraciu dobu a údaje o obchodnej jednotke vyplývajúce zo zákona pri vchode, na dobre viditeľnom mieste.

Pokiaľ budú niektoré prevádzky kvôli inventúre alebo z iných technických príčin prechodne zatvorené, nájomcovia sú povinní na dobre viditeľnom mieste a esteticky oznámiť príčinu zatvorenia a následný, resp. predpokladaný čas otvorenia. O termíne takýchto zatvorení je nájomca povinný 48 hodín vopred písomne informovať manažment OC TEHELKO. Ak to nie je možné pre povahu príčiny, tak najneskôr v deň zatvorenia.

##### 3.1.1 Otváracie hodiny:

Otváracie hodiny OC TEHELKO sú hodiny, počas ktorých sú prístupné priestory centra.

Nákupné centrum OC TEHELKO je prístupné pre verejnosť denne **od 09.00 hodiny do 21:00 hodiny**.

Parkovacie plochy sú prístupné nepretržite.

##### 3.1.2 Individuálne predĺženie otváraciej doby:

Je povolené vždy po písomnej dohode s manažmentom v súlade s VZN Bratislava – Nové Mesto č. 2/2017.

##### 3.1.3.

**Predajňa Coop jednota** – otváracie hodiny štvrtok až piatok od 7.00 do 21.00 hod  
otváracie hodiny cez víkendy od 8.00 do 21.00 hod

**Fitness centrum**- otváracie hodiny od 7:00 do 22.00 hod

**Predajňa Naj Šport** – otváracie hodiny v mesiacoch október až marec

pondelok – sobota od 10.00 do 19.00, nedeľa od 9.00 do 17.00 hod

otváracie hodiny v mesiacoch apríl až september

pondelok -sobota od 10.00 do 19.00 hod

sobota od 10.00 do 17.00 hod

nedeľa zatvorené

**Lekáreň**- otváracie hodiny pondelok až piatok od 9.00 do 19.00 hod

Sobota od 9.00 do 13.00 hod

**Prevádzkovatelia prevádzok obchodu a služieb sú povinní určiť prevádzkový čas svojej prevádzky v súlade s časom predaja v obchode a prevádzkach služieb podľa Všeobecne záväzného nariadenia mestskej časti Bratislava-Nové Mesto č. 2/2017 zo dňa 14. februára 2017, ktorým sa určujú pravidlá času predaja v obchode a času prevádzky služieb v mestskej časti Bratislava-Nové Mesto ako vyplýva zo zmien a doplnení vykonaných Všeobecne záväzným nariadením mestskej časti Bratislava-Nové Mesto č. 5/2017 zo dňa 30. 06. 2017 a Všeobecne záväzným nariadením mestskej časti Bratislava-Nové Mesto č. 7/2020 zo dňa 23. 09. 2020.**

V prípade, že je mimo otváraciej doby nevyhnutný vstup do prenajatej prevádzky nájomcu bez prítomnosti jej zástupcu, a to z dôvodu vážneho podozrenia na haváriu alebo akéhokoľvek ohrozenia, a z dôvodu vzniku havárie a ohrozenia, tento vstup je možný pracovníkom údržby OC TEHELKO len v sprievode člena strážnej služby OC TEHELKO.

Ten kto má alebo spozoruje podozrenie alebo vznik havárie alebo ohrozenia, bezodkladne kontaktuje operačného dôstojníka strážnej služby OC TEHELKO na telefónnom čísle

**0915 884 526**

a informuje ho o mieste a povahe zistenia. Veliteľ smeny vyšle na oznámené miesto pracovníka strážnej služby a pracovníka údržby OC TEHELKO. O všetkých zisteniach okamžite informujú správcu OC TEHELKO.

Pracovník strážnej služby po obhliadke dotknutej prenajatej prevádzky rozhodne podľa povahy zistenia a na základe informácií od pracovníka údržby či je nevyhnutné prevádzku otvoriť a vykonať v nej zásah alebo nie. V prípade, že musí byť prenajatá prevádzka otvorená, bezodkladne informuje pracovník strážnej služby o tejto skutočnosti nájomcu dotknutej prevádzky, technického manažéra OC TEHELKO a veliteľa strážnej služby. Až potom otvorí zapečatenú obálku, v ktorej je umiestnený kľúč od nájomnej jednotky. Po vykonaní zásahu bude prevádzka bezodkladne uzamknutá, veliteľ zmeny strážnej služby zanesie spolu s pracovníkom údržby kľúče od prevádzky pracovníkovi strážnej služby, ktorý ich v prítomnosti pracovníka údržby a veliteľa zmeny strážnej služby znova zapečatí. Zapečatené obálky s kľúčami od nájomných jednotiek budú umiestnené na veľíne strážnej služby budovy v uzamykateľnej skrini.

O použití záložného kľúča spíše pracovník strážnej služby spoločne s veliteľom zmeny a pracovníkom údržby zápis v ktorom bude uvedený presný čas vstupu, dôvod vstupu, riešenie daného problému a presný čas uzamknutia prevádzky. Tento záznam bude bezodkladne odovzdaný oprávnenej osobe nájomcu a manažmentu OC TEHELKO.

#### 3.1.4. Chladenie a vykurovanie priestorov

Každá prevádzka v OC TEHELKO má vybudované rozvody kúrenia a chladenia s nainštalovanými meračmi. V prípade, že nájomca bude mať nulové spotreby tepla a chladu, to znamená, že odoberá teplo a chlad zo spoločných priestorov, budú mu vyúčtované priemerné spotreby vypočítané zo spotrieb ostatných nájomcov centra.

## 4. BEZPEČNOSŤ

### 4.1. Povinnosti strážnej služby:

- Byť slušný a úctivý k všetkým hosťom a nájomcom

**Byť súčinný na území OC TEHELKO pri dodržiavaní všetkých zásad, pravidiel a povinností obsiahnutých v tomto dokumente a jeho prílohách, najmä však:**

- V prípade nájdania vylepených plagátov nájomcu, ktoré neboli povolené marketingovým oddelením OC TEHELKO, tieto odstrániť hneď pri zistení, resp. zabezpečiť vyčistenie stôp po plagáte upratovacou službou na náklady nájomcu

- V prípade zistenia akéhokoľvek znečistenia OC TEHELKO, prípadne technickej poruchy alebo poškodenia objektu kontaktovať upratovaciu službu, resp. údržbu a zabezpečiť dohľad nad odstránením zistených nedostatkov

- V prípade zistenia na verejnosti neakceptovateľného, nemorálneho a nespoločenského správania osôb, vykázať takéto osoby. Z územia OC TEHELKO spôsobom zodpovedajúcim kompetenciám strážnej služby. V prípade nutnosti je člen strážnej služby povinný privolať políciu,

- Nedovoliť nocovať akýmkoľvek ľuďom na území OC TEHELKO,

- V prípade pristihnutia osoby pri krádeži túto osobu primerane zadrži a zavolá políciu,

- V prípade zistenia pôsobenia člena /členov/ niektorej z náboženských siekt, túto osobu /osoby/ vykázať z územia OC TEHELKO.

**Byť súčinný:**

- Pri zásahu ktorejkoľvek zo zložiek integrovaného záchranného systému, vrátane zásahu oznámeného nájomcom,

- Pri vstupe údržby alebo servisných pracovníkov OC TEHELKO do prevádzky nájomcu v čase od 21:00 hod. do 9:00 hodiny v prípade, že nájomca alebo jeho zástupca nie je prítomný,
- Pri riešení akýchkoľvek problémov nájomcov alebo hostí
- Pri riešení prípadných problémov s členmi strážnej služby nájomcov (ak majú vlastnú), kontaktovaním Security Manažéra.
- Pri požiadaní nájomcu o vyvedenie problémového hosťa z prenajatého priestoru a následne z areálu,
- Pri poskytovaní prvej pomoci. Pri mimoriadnych situáciách

### **Zabezpečiť v areáli:**

- Bezproblémový a bezpečný pobyt hostí v OC TEHELKO
- Bezodkladné informovanie všetkých ostatných servisných organizácií OC TEHELKO o poruchách, znečistení prípadne poškodení objektu.
- Odstránenie predmetov, ktoré nemajú vlastníka.
- Bezpečnosť spoločných priestorov,
- Ochranu vlastníctva OC TEHELKO a nájomcov.
- Požiaru bezpečnosť OC TEHELKO

Nájomcovia sú plne zodpovední za bezpečnosť, požiaru ochranu a hygienu v rámci svojich prenajatých prevádzok.

V prípade incidentu v rámci prevádzky nájomcu alebo porušovania Prevádzkového poriadku OC TEHELKO v rámci prevádzky nájomcu má nájomca alebo jeho zástupca právo zavolať Security Manažéra, ktorý zabezpečí zásah.

## **5. Upratovanie a údržba**

### **5.1 Upratovanie**

Úlohou a povinnosťou upratovacej služby je udržiavať OC TEHELKO priebežne v čistom a hygienicky nezávadnom stave. Upratujú sa hlavne verejné vonkajšie aj vnútorné priestory, podlahy oddelení rýchleho občerstvenia, vrátane nábytku, sociálnych zariadení, všetkých presklení mimo presklení oddeľujúcich nájomné jednotky od spoločných priestorov a vynášanie odpadkových košov zo spoločných priestorov.

Upratovacia služba nezodpovedá za vynášanie odpadkov jednotlivých nájomcov do vyhradených kontajnerov. Toto je povinnosťou každého nájomcu. Pre vynášanie odpadkov platí rovnaký režim ako pre zásobovanie.

Pracovníkov upratovacej služby možno kontaktovať 24 hodín denne prostredníctvom dispečingu strážnej služby na telefónnom čísle

**0915 884 526**

prípadne prostredníctvom vedúceho upratovacieho servisu na telefónnom čísle

**0903 580 887**

### **5.2 Údržba**

Údržba firmy ŠK Facility Services s.r.o. a MVGM Property Management Slovakia s.r.o. zodpovedá za údržbu všetkých rozvodov médií a technologických zariadení vo všetkých spoločných priestoroch. Ďalej je zodpovedná za údržbu majetku a príslušenstva vo vlastníctve OC TEHELKO osvetlenia všetkých spoločných priestorov, fasádneho osvetlenia.

Pracovníkov údržby možno kontaktovať 24 hodín denne prostredníctvom dispečingu strážnej služby na telefónnom čísle

**0915 884 526**

prípadne v prevádzkovej dobe prostredníctvom Facility manažéra OC TEHELKO na tel. číslo  
**0911 749 311**

Nájomca je povinný pred začatím prevádzky v prenajatých priestoroch dodať manažmentu a údržbe OC TEHELKO projekty skutočného vyhotovenia vrátane príslušných revízií. Počas prevádzky je nájomca povinný po predbežnom písomnom odsúhlasení Správou OC TEHELKO nahlásiť všetky zmeny a úpravy médií a zaisťovať pravidelné kontroly a revízie jednotlivých spotrebičov a médií podľa platných noriem.

Nájomca si prenajaté priestory udržiava sám a na vlastné náklady, avšak v koordinácii s údržbou OC TEHELKO.

V prípade nutnosti prác v nájomnej jednotke počas otváracích hodín centra a aj v prípade prác mimo otváracích hodín je nájomca povinný vyplniť povolenie na práce a toto povolenie doručiť na správu centra najmenej 48 hodín pred realizáciou prác. Vzor povolenia tvorí prílohu L tohto prevádzkového poriadku.

### **Elektroúdržba**

Hlavný elektrorozvádzač v prenajatej prevádzke obsahuje hlavný istič, elektromer, svorkovnicu pre požiarne prerušenie všetkých ozvučovacích prvkov a vlastnej vzduchotechniky.

Hlavný elektrorozvádzač je majetkom OC TEHELKO a všetky zásahy týkajúce sa zariadenia môžu byť prevedené len po písomnom odsúhlasení manažmentom OC TEHELKO. Všetky technológie a inštalácie používané a prevádzkované v OC TEHELKO musia byť v súlade s príslušnými normami a zákonmi.

### **Telefónna a dátová sieť**

Slaboprúdové vedenia vrátane zásuviek sú majetkom OC TEHELKO a všetky úpravy a zásahy do vedenia môžu byť prevedené len so súhlasom manažmentu OC TEHELKO

### **Elektrická požiarňa signalizácia (EPS) a stabilné hasiace zariadenie (SEZ)**

V prenajatých priestoroch sú umiestnené čidlá EPS, ventily SHZ, hydranty, ktoré sú v správe údržby OC TEHELKO. Pri signalizácii „horí“ alebo inej nepredvídanej situácii nájomca je povinný zabezpečiť okamžitý prístup k týmto čidlám a ventilom, hydrantom a to osobám povereným manažmentom OC TEHELKO (bezpečnostná služba, údržba, servisné firmy).

Nájomca je povinný umožniť revízne prehliadky a skúšky EPS, SHZ a hydrantov vo včas oznámenom termíne.

### **Prostriedky prvej pomoci**

Vo veľine SBS je umiestnená kufríková (prenosná) lekárnička prvej pomoci s potrebným zdravotníckym materiálom. Najbližší automatický externý defibrilátor (Lifepak CR Plus) sa nachádza nepretržite na recepcii VIP budovy ŠK Slovan facility services s.r.o.

## **6. PRAVIDLÁ V OC TEHELKO**

### **6.1 Všeobecné pravidlá v :**

Prosíme aby ste vzali na vedomie, že na území OC TEHELKO je zakázané:

- Venčiť zvieratá v interiéroch a exteriéroch OC TEHELKO
- Odhadzovať nebezpečné odpady do nádob určených na všeobecný odpad
- Manipulovať s akýmkoľvek bezpečnostným či protipožiarnym vybavením na celom území OC TEHELKO.
- Vykonávať akékoľvek činnosti na území OC TEHELKO, ktoré ohrozujú alebo by mohli ohroziť bezpečnosť OC TEHELKO, osoby a majetok,
- Odhadzovať odpadky (vrátane cigaretových ohorkov, zápaličiek a žuvačiek) na celom území OC TEHELKO mimo nádob na tento účel určených.
- Konzumovať alkohol na území OC TEHELKO, s výnimkou konzumácie v rámci prenajímateľom povoleného užívania pre nájomcov.
- Poškodzovať a zasahovať do rastlín a zelených plôch na celom území OC TEHELKO
- Nemorálne, na verejnosti neakceptovateľné alebo nespoločenské správanie sa na celom území OC TEHELKO
- Použiť fyzickú silu, neslušné výrazy a gestá, alebo výrazy či iné prejavy hanobiace rasu, náboženstvo alebo etnikum, dôsledkom čoho by mohlo dôjsť k výtržnostiam, alebo by sa mohli dotknúť ostatných návštevníkov OC TEHELKO alebo rušiť ich pokoj.
- Fyzicky alebo ústne sa vyhrážať ktorejkoľvek osobe, vyvolávať roztržky, pľuť, obťažovať ostatných hlukom alebo nadmerne hlasitým správaním, používať slová a gestá s výrazným sexuálnym podtextom, taktiež nie je dovolené akékoľvek iné správanie vyvolávajúce výtržnosti a ohrozujúce ostatných hostí OC TEHELKO.
- Znehodnocovať, poškodzovať alebo ničiť majetok, ktorý je súčasťou OC TEHELKO alebo je v ňom umiestnený a ktorý patrí OC TEHELKO, jeho zákazníkom alebo nájomcom, taktiež je zakázané písať, striekať sprejom, vytvárať graffiti na tomto majetku.
- Kričať, jačať, spievať, hrať na hudobnom nástroji, púšťať rádio, magnetofón alebo používať akýkoľvek spôsob komunikácie, ktorý vytvára hluk obťažujúci verejnosť.
- Sedieť na kvetináčoch, zábradliach, schodoch, eskalátoroch či nádobách na odpad.
- Vyťahovať predmety z nádob na odpadky. Ležať alebo spať v priestoroch OC TEHELKO
- Kúpať sa vo fontánach a používať vodu z fontán na akékoľvek účely.
- Prevádzkovať podomový obchod v budove na celom území OC TEHELKO. Pod územím sa rozumejú interiéry a exteriéry OC TEHELKO.
- Prevádzkovať tzv. pouličný predaj na celom území OC TEHELKO a umiestňovať stánky, vrátane akýchkoľvek súvisiacich obchodných aktivít.
- Predávať losy, charitatívne lotérie a podobný artikel na celom území OC TEHELKO bez predchádzajúceho písomného povolenia OC TEHELKO.
- Umiestňovať alebo rozdávať letáky na celom území OC TEHELKO bez predchádzajúceho písomného súhlasu OC TEHELKO.
- Organizovať demonštrácie na celom území OC TEHELKO. Vykonávať žobranie na celom území OC TEHELKO.
- Uskutočňovať mechanické práce na celom území OC TEHELKO, mimo prác spadajúcich do kompetencie OC TEHELKO.
- Parkovať vozidlá mimo plôch na tento účel vyhradených.
- Rozdávať politické plagáty či agitovať na celom území OC TEHELKO bez predchádzajúceho písomného povolenia OC TEHELKO.
- Reprodukovať hlasnú hudbu a ozvučenie na celom území OC TEHELKO, okrem prípadov a podujatí uskutočňovaných OC TEHELKO alebo bez predchádzajúceho písomného povolenia OC TEHELKO.
- Osoba pristihnutá pri krádeži na území OC TEHELKO bude z neho vykázaná a OC TEHELKO má právo zverejňovať meno takejto osoby.
- Pokiaľ sa akákoľvek osoba dopustí priestupku na území OC TEHELKO, manažment má právo zakázať jej vstup na územie OC TEHELKO
- Toalety, umývadlá a ostatné sanitárne inštalácie nebudú používané pre akékoľvek iné účely, než pre tie ktoré sú určené, a nebudú sa do nich odhadzovať žiadne smeti, odpad, handry, kyseliny a iné látky.
- Nadbytočne plytvať vodou a spotrebným hygienickým materiálom.



- Prevádzka akékoľvek stavebné úpravy bez predchádzajúceho písomného súhlasu správy OC TEHELKO
- Užívať narkotiká a iné omamné látky na celom území OC TEHELKO.

## 6.2 Pravidlá v budove OC TEHELKO

**Prosíme aby ste vzali na vedomie, že v budove OC TEHELKO je zakázané:**

- Vstupovať so zvieratami do budovy OC TEHELKO, s výnimkou psov, ktorí sú na vodítku a majú košík.
- Vstupovať do vyhradených priestorov.
- Bežať a naháňať sa v budovách OC TEHELKO
- Jazdiť na skatebode a kolieskových korčuľoch v budove OC TEHELKO.
- Nosiť strelné zbrane a muníciu vrátane zábavnej pyrotechniky v budove OC TEHELKO
- Fajčiť vo vnútorných priestoroch OC TEHELKO, s výnimkou miest na tento účel vyhradených
- Požívať alkoholické nápoje v priestoroch OC TEHELKO

## 6.3 Pravidlá na vonkajších plochách OC TEHELKO

**Prosíme aby ste vzali na vedomie, že na vonkajších plochách OC TEHELKO je zakázané:**

- Používať všetky druhy strelných zbraní a zábavnú pyrotechniku v exteriéroch OC TEHELKO.
- Vyučovať riadenia motorových vozidiel na otvorených priestranstvách OC TEHELKO Sadať si na operadlá lavičiek na území OC TEHELKO.
- Zanechať exkrementy po zvieratách v exteriéroch OC TEHELKO. Tieto je potrebné neodkladne odstrániť a odhodiť do vyhradených účelových nádob.
- Skladovať a odkladať bez predchádzajúceho písomného súhlasu správy OC TEHELKO akýkoľvek materiál a to aj na krátky čas

## 6.4. Povinnosti nájomcov

**Na území OC TEHELKO platia pre nájomcov, ich zamestnancov a zmluvných partnerov nasledovné pravidlá, ktorými sa zakazuje:**

### Správanie

- Postávať personálu nájomcov pred prenajatými prevádzkami.

### Zásobovanie

Pre zásobovanie prenajatých prevádzok a prevoz vecí do a z prenajatých prevádzok platia nasledovné režimy:

- V čase od 6.30 do 10.00 hod zásobovanie Coop Jednota
- V čase od 6.00 do 21.00 hod. pre zásobovanie medzi skladov s priamym napojením na zásobovaciu chodbu. Zásobovanie je možné výlučne cez zásobovaciu chodbu.
- V čas od 6.00 do 21.00 hod. pre zásobovanie prenajatých prevádzok s priamym napojením na zásobovaciu chodbu. Zásobovanie je možné výlučne cez zásobovaciu chodbu
- V čase od 9.00 hod do 21.00 hod nie je možnú zásobovanie cez spoločné priestory obchodného centra.

Nájomcovia majú povinnosť používať výlučne vozíky s kolieskami z bielej gummy.

## Iné

- Prilepovať akékoľvek oznamy na výklady a okná v budove OC TEHELKO .
- Umiestňovať reklamné plagáty do výkladov a okien v budove OC TEHELKO, s výnimkou plagátov umiestnených na vývesných tabuliach, schválených Správcom.
- Umiestňovať reklamné tabule alebo stojany na plagáty či stojany akéhokoľvek druhu pred prenajaté priestory alebo kdekoľvek na území OC TEHELKO.
- Zakrývať akýmkoľvek spôsobom okná, presklené dvere, strešné okná a dvere, ktoré odrážajú či prepúšťajú svetlo a vzduch do chodieb, priechodov a ďalších miest v OC TEHELKO, a umiestňovať na okennej rímse, výkladoch a oknách žiadne kvety, fľaše, balíčky, alebo iné nežiaduce predmety.
- Umiestňovať vitríny alebo iné predmety pred budovu OC TEHELKO alebo upevňovať na budovu OC TEHELKO zvonku, ani umiestňovať do hál, chodieb či vestibul a bez predchádzajúceho písomného súhlasu OC TEHELKO
- Blokovať alebo zaťažovať chodníky, vstupy, priestory, dvory, výťahy, vestibuly, schody, chodby, alebo haly akýmkoľvek materiálom, tovarom, prípadne zásobovacími vozíkmi a to aj na krátky čas. Tieto priestory budú nájomcami využívané iba pre vstup do a odchod z prenajatých priestorov.
- Nadbytočne plytvať vodou a spotrebným hygienickým materiálom .
- Používať logo typ OC TEHELKO bez predchádzajúceho písomného povolenia OC TEHELKO. Akokoľvek pozmeňovať logo typ S OC TEHELKO

## Správca si vyhradzuje právo:

- Obmedziť úroveň hlasitosti reprodukcčných zariadení prevádzkovaných v prenajatých priestoroch.
- Zakázať akémukoľvek nájomcovi akúkoľvek reklamu, ktorá podľa názvu OC TEHELKO smeruje k poškodeniu mena a povesti OC TEHELKO, alebo jeho príťažlivosti ako obchodného centra a na základe písomného oznámenia OC TEHELKO je nájomca povinný od takej reklamy upustiť, alebo ju ukončiť.

Nájomcovia, resp. ich zástupcovia sú vždy súčinní s manažmentom OC TEHELKO s cieľom vytvoriť z OC TEHELKO vysoko hodnotné a navštevované nákupno-zábavné centrum, poskytujúce služby a tovar svojim hosťom.

Nájomca je povinný umožniť vstup manažmentu OC TEHELKO alebo ním poverených osôb do prenajatých priestorov za účelom odpočtu spotreby jednotlivých médií a vykonania povinných revízií.

## 6.3 Povinnosti zamestnancov nájomcov

- Zamestnanci sú povinní voči hosťom preukazovať také správanie, ktoré prispieva k vytvoreniu a udržaniu dobrého obchodného mena a očakávanej vynikajúcej obsluhy OC TEHELKO.
- Správanie sa a spôsoby zamestnancov musia byť vždy zdvorilé , čo prispieva k plnej spokojnosti hostí. To platí i pri vybavovaní reklamácií a sťažností.
- Povinnosťou zamestnancov je, aby svoju činnosť vykonávali v čistom oblečení, zodpovedajúcom pracovnému zaradeniu.
- Je zakázané oslovovanie hostí v spoločenských priestoroch, ich vyzývanie a agitovanie k nákupu.

- Je zakázané jesť, piť tekutiny a fajčiť v obslužných priestoroch prevádzok, za prítomnosti hostí.
- Zamestnancom je zakázané požívanie alkoholických nápojov, omamných a psychotropných látok na celom území OC TEHELKO priebehu pracovnej doby a dodržiavanie toho môžu pracovníci bezpečnostnej služby v súlade s platnými slovenskými právnymi predpismi kedykoľvek kontrolovať.
- Zamestnanci sú povinní dodržiavať príslušné bezpečnostné predpisy, zodpovedajúce ich pracovnému zadeleniu.
- V mimoriadnych situáciách treba postupovať podľa Bezpečnostných predpisov, resp. Protipožiarnych predpisov a Evakuačného plánu.
- Keď zamestnanec spozoruje cudzí, opustený predmet alebo zvlášť podozrivú osobu s nezvyklým správaním sa, je povinný informovať pracovníkov bezpečnostnej služby. Dodržanie obchodného tajomstva sa vzťahuje i na nájomcov a ich zamestnancov.
- Zamestnanci sú vždy súčinní s manažmentom OC TEHELKO a s firmami poskytujúcimi služby OC TEHELKO s cieľom vytvoriť z OC TEHELKO vysoko hodnotné a navštevované nákupno-zábavné centrum, poskytujúce vysokokvalitné služby a tovar svojim hosťom.
- Zamestnanci nájomcu Coop Jednota sú povinní udržiavať nákupné vozíky v čistote a na miestach na to vyhradených
- Každý nájomca je povinný informovať správcu o zmene kontaktných osôb a údajoch spoločnosti

## 7. PARKOVANIE

- Podzemné parkovisko OC TEHELKO môže používať každý hosť, ktorý dodržiava tieto pravidlá:
- Prvé 2 hodiny parkovania počas dňa sú zdarma, následne podľa cenníka
- Vodiči sú povinní dodržiavať dopravné značenie.
- Vodiči sú povinní pred opustením vozidla odstrániť všetky voľne uložené veci z kabíny vozidla a svoje vozidlo pri opustení uzamknúť.
- Vodiči sú povinní po odstavení vozidla zabezpečiť ho proti samovoľnému uvedeniu do pohybu.
- Na území podzemného parkoviska je povolená maximálna rýchlosť 20 km/hod. Na parkovisku je každý povinný sa dopravovať s maximálnou obozretnosťou za dodržiavania pravidiel cestnej premávky.
- Na parkovisku môže každé vozidlo obsadiť iba jedno miesto, vyznačené čiarami pre parkovanie vozidiel. Vozidlo nesmie brániť v regulárnom parkovaní iného vozidla alebo iných vozidiel. V súlade s tým je zakázané zastavovať alebo čakať na parkovisku v priečnej polohe.
- Je zakázané zastavenie a státie mimo miest vyznačených pre parkovanie. Na takéto vozidlo umiestni strážna služba upozornenie, kde vyznačí deň a čas umiestnenia upozornenia, pričom po uplynutí dvoch hodín od daného termínu dá strážna služba vozidlo odviezť na náklady a riziko majiteľa (prevádzkovateľa) vozidla. Ak vozidlo odstavené mimo povolených miest tvorí prekážku cestnej alebo pešej doprave, strážna služba ho neodkladne dá odviezť na náklady a riziko prevádzkovateľa vozidla.
- Za vozidlá umiestnené v podzemnom parkovisku OC TEHELKO nenesie OC TEHELKO zodpovednosť.

## 8. HLÁSENIE TRŽBY

Pre hlásenie tržby nájomcom platia nasledovné pravidlá:

1. vždy do 10 dňa v mesiaci je každá prevádzka povinná zaslať hlásenie o tržbách na mailové adresy: [j.hulikova@mvgm.com](mailto:j.hulikova@mvgm.com) a z. [durzova@mvgm.com](mailto:durzova@mvgm.com)

## 9. ZÁVEREČNÉ USTANOVENIA

9.1 Prevádzkovateľ prenajatej prevádzky je povinný zabezpečiť neobmedzenú dostupnosť Prevádzkového poriadku OC TEHELKO a všetkých jeho príloh v prenajatej prevádzke všetkým svojim zamestnancom.

9.2 Prevádzkovateľ prenajatej prevádzky je povinný zaškoľovať všetkých svojich zamestnancov o Prevádzkovom poriadku OC TEHELKO a jeho prílohách, o čom musí viesť písomný záznam.

9.3 Prevádzkovateľ prenajatej prevádzky je povinný chrániť Prevádzkový poriadok OC TEHELKO a jeho prílohy pred poškodením, zničením, stratou alebo odcudzením.

9.4. V prípade že by došlo k poškodeniu, zničeniu, strate alebo odcudzeniu Prevádzkového poriadku OC TEHELKO alebo niektorej z jeho príloh, je prevádzkovateľ prenajatej prevádzky povinný požiadať manažment OC TEHELKO o vydanie novej kópie príslušného dokumentu.

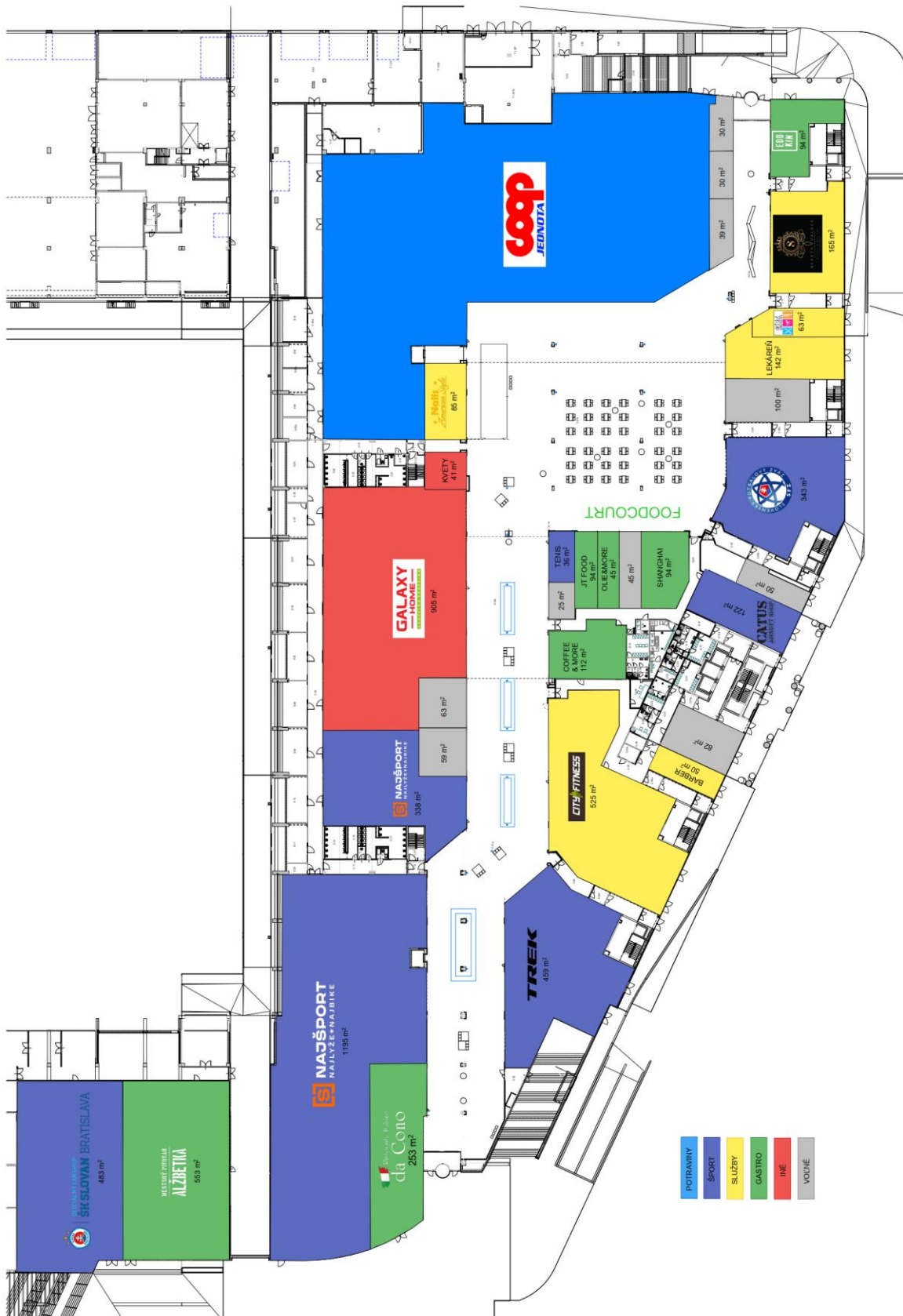
9.5 Prevádzkový poriadok vrátane jeho príloh je zakázané rozmnožovať a šíriť bez predchádzajúceho písomného súhlasu manažmentu OC TEHELKO.

9.6. V prípade, že Nájomca hrubým spôsobom porušuje Prevádzkový poriadok a nedodríava dohodnuté otváracie hodiny a takéto porušenie nenapraví v lehote desiatich (10) pracovných dní od doručenia výzvy na nápravu zo strany Prenajímateľa je Prenajímateľ oprávnený účtovať Nájomcovi zmluvnú pokutu vo výške 800,00 Eur (slovom osemsto eur) za každý jednotlivý prípad porušenia.

9.7. OC TEHELKO si vyhradzuje právo zmien a dodatkov k Prevádzkovému poriadku a k jeho prílohám a prevádzkovateľ prenajatej prevádzky sa zaväzuje riadiť sa nimi.

PRÍLOHA „A“

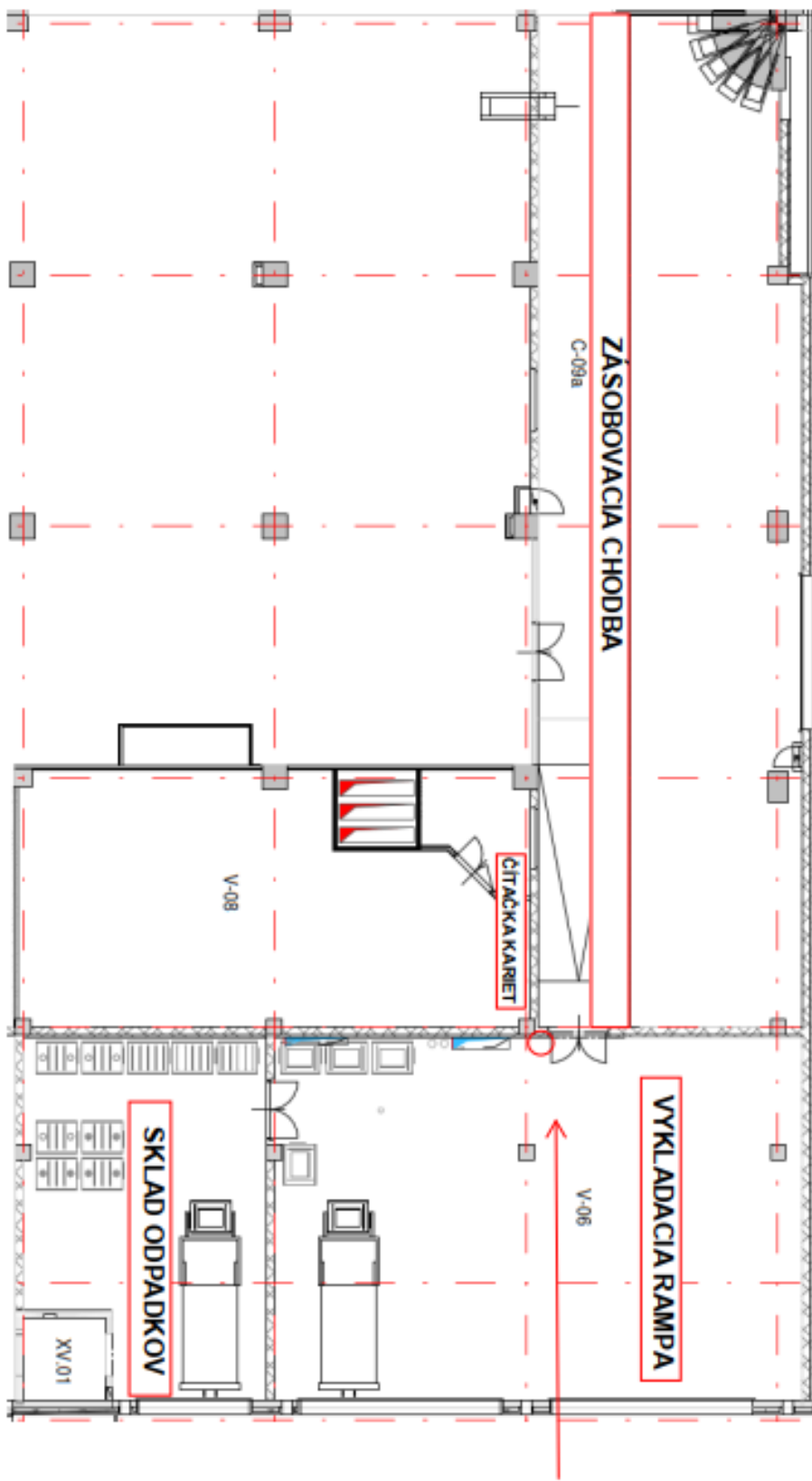
## **Pôdorys OC TEHELKO**



- POTRAVINY
- ŠPORT
- SLUŽBY
- GASTRO
- INE
- VOLNÉ

PRÍLOHA „B“

## **Plán zásobovacích plôch a rozmiestnenie odpadových kontajnerov**



ULICA VIKTORA TEGELHOFFA



PRÍLOHA „C“

**Smernica o zásobovaní  
OC TEHELKO**

**Úlohou smernice je zabezpečiť kontinuálne, bezpečné a bezproblémové zásobovanie prenajatých prevádzok, dodržiavaním jednotných pravidiel, s cieľom zabezpečiť trvalú spokojnosť všetkých nájomcov a hostí v OC TEHELKO .Pre účely tejto smernice sa pod **vecou** rozumie tovar, suroviny, zariadenia a podobne.**

### **Základné pravidlá zásobovania:**

1. Spoločné priestory OC TEHELKO dláždené keramická dlažbou je možné používať na prepravu vecí len v čase od **06:00 do 09:00** hod.

2. Na prepravu rozmerných a ťažkých kusov zariadenia z a do prenajatých prevádzok sa vzťahuje písomné povolenie manažmentom OC TEHELKO.

3. Pre zásobovanie prenajatých prevádzok a prevoz vecí do a z prenajatých prevádzok platia nasledovné režimy:

- V čase od 6.30 do 10.00 hod zásobovanie Coop Jednota
- V čase od 6.00 do 21.00 hod. pre zásobovanie medzi skladov s priamym napojením na zásobovaciu chodbu. Zásobovanie je možné výlučne cez zásobovaciu chodbu.
- V čas od 6.00 do 21.00 hod. pre zásobovanie prenajatých prevádzok s priamym napojením na zásobovaciu chodbu. Zásobovanie je možné výlučne cez zásobovaciu chodbu
- V čase od 9.00 hod do 21.00 hod nie je možnú zásobovanie cez spoločné priestory obchodného centra.

4. Prepravou vecí nesmie dôjsť k obmedzeniu, obťažovaniu alebo rušeniu hostí OC TEHELKO, ostatných nájomcov, ako aj zamestnancov OC TEHELKO a jeho dodávateľských firiem pri výkone ich činností (napr. upratovanie, údržba, strážna služba, atď.)

5. Mimo vyhradeného času podľa bodu č. 1 tejto smernice je možné prepravovať vec cez spoločné priestory len s povolením manažmentu OC TEHELKO

6. Zásobovanie prenajatých prevádzok je povolené výhradne cez zásobovaciu chodbu.

7. Je zakázané ukladať a ponechávať vec v zásobovacích chodbách a spoločných priestoroch.

8. Osoby zabezpečujúce zásobovanie mimo otváracích hodín musia mať identifikačnú kartu.

9. Na prepravu vecí je možné použiť len prepravné vozíky s kolieskami z bielej gumy.

10. V záujme ochrany majetku má zamestnanec strážnej služby právo pri vynášaní vecí z prenajatých prevádzok mimo územia OC TEHELKO zakázať jej vývoz, pokiaľ sa nedá preukázať jej pôvod a smerovanie. Pôvod a smerovanie vecí je dokladovaný výdajkou z ktorej je minimálne zrejmé:

- a. Názov prevádzky, ktorej vec patrí
- b. Meno a číslo identifikačnej karty zodpovednej osoby nájomcu , ktorá vec vydala
- c. Podpis osoby, ktorá vec vydala
- d. Pečiatka prevádzky resp. prevádzkovateľa prevádzky
- e. Položkovite názov vecí, merná jednotka, počet kusov
- f. Meno preberajúcej osoby a číslo jej občianskeho preukazu
- g. Podpis preberajúcej osoby
- h. Názov preberajúcej firmy (ak je) i Názov firmy prepravcu (ak je) i ŠPZ prepravujúceho vozidla
- k. Dátum, hodina vydania/prebratia vecí

11. Rozmiestnenie zásobovacích plôch v areáli OC TEHELKO u je v prílohe „B“ Prevádzkového poriadku OC TEHELKO.

12. V prípade vzniku dopravnej nehody na vykladacej rampe účastníci nehody bezodkladne ohlásia túto skutočnosť zamestnancovi strážnej služby OC TEHELKO a riadia sa jeho pokynmi.

13. Vykladacia rampa pre zásobovanie je prístupná denne

**od 06:00 do 21:00 hod.**

14. Pri vchode do zásobovacej chodby OC TEHELKO z vykladacej rampy je inštalovaná čítačka kariet. Každý jeden dodávateľ, ktorý zásobuje prevádzky v OC TEHELKO je povinný pred vstupom do zásobovacej chodby kontaktovať pracovníkov príslušnej prevádzky.

15. Za vchody pre zásobovanie smerujúce priamo a len do prenajatej prevádzky je zodpovedný nájomca tejto prevádzky.

16. Pri dodávke vecí je nájomca, jeho dodávateľ a dopravca povinný dodržiavať hlavne nasledovné:

- a. Dodržiavať Prevádzkový poriadok OC TEHELKO a jeho prílohy
- b. V prípade že dodávateľ alebo dopravca dodáva vec osobne až do prevádzky nájomcu, v čase od 21:00 do 09:00, vyčká po oznámení na príchod zamestnanca nájomcu. Zamestnanec nájomcu je povinný dodávateľa alebo dopravcu vyzdvihnúť a pri odchode opäť odprevať k vykladacej rampe.
- c. V prípade že dodávateľ alebo dopravca dodáva vec len k zásobovacej chodbe, vyčká na príchod zamestnanca nájomcu a prevzatie tovaru.
- d. Po prebratí resp. dodaní vecí, je dodávateľ alebo dopravca povinný bezodkladne uvoľniť vykladaciu rampu

PRÍLOHA „D“

**Prevádzkový poriadok podzemného parkoviska  
OC TEHELKO**

# PREVÁDZKOVÝ PORIADOK PARKOVISKA NFŠ A OC TEHELKO

Parkovisko s organizovanou prevádzkou Národný futbalový štadión Bratislava

## Čl. I

### PREVÁDZKOVATEĽ

ŠK SLOVAN facility services s.r.o., Viktora Tegelhofera 4, 831 04, Bratislava  
IČO: 51 645 645, IČ DPH: SK2120755747

## Čl. II

### SPRÁVCA ZODPOVEDNÝ ZA PREVÁDZKU PARKOVACIEHO SYSTÉMU

VILLA PRO s.r.o., Chrapčiakova 1, 052 01, Spišská Nová Ves  
IČO: 31 682 731, IČ DPH: SK20205035188

## Čl. III

### ČAS ORGANIZOVANEJ PREVÁDZKY PARKOVISKA

Parkovacia plocha je na IPP

## PREVÁDZKOVÁ DOBA:

pondelok – nedeľa  
00:00 – 24:00

## CENA PARKOVANIA NA NFŠ:

2 hod zdarma  
2 EUR / každá začatá hodina  
20 EUR / celodenný parkovací lístok

## Čl. IV

### PRÁVA A POVINNOSTI UŽÍVATEĽA PARKOVISKA

Vzťah prevádzkovateľa a užívateľa podľa tohto prevádzkového poriadku začína vjazdom užívateľa do priestoru parkoviska a končí sa výjazdom vozidla z parkoviska. Užívateľ nechráneného parkovacieho miesta môže len zákazník, ktorý akceptuje tento prevádzkový poriadok a cenník, čím sa uzatvára dohoda o poskytovaní nechráneného parkovacieho miesta. Dohoda vzniká prevzatím parkovacieho lístku zákazníkom z vjazdového terminálu. Zákazník má právo na parkovanie ním riadeného osobného motorového vozidla bez prívusu na ľubovoľnom nechránenom parkovacom mieste vo vyššie uvedenej hodinovej prevádzke parkoviska.

#### Užívateľ je oprávnený:

- zaparkovať vozidlo v jednom vyznačenom parkovacom boxe
- parkovať po dobu, ktorú sám uzná za vhodnú počas doby prevádzky parkoviska,
- žiadať doklad o zaplatení za poskytnuté služby obsahujúci okrem náležitosti daňového dokladu aj údaje o čase parkovania
- využívať priestor parkoviska výlučne za účelom parkovania.

#### Užívateľ je povinný:

- dodržiavať prevádzkový poriadok parkoviska Národného futbalového štadióna,
- pri vjazde do priestoru parkoviska počkať, kým sa záhora za vychádzajúcim vozidlom zavrie, vybrať si parkovací lístok a starostlivo ho uschovať, ak bola jeho vozidlo pridelená parkovacia karta, priložiť ju na označené miesto,
- pri pohybe v rámci parkoviska sa riadiť podľa dopravného značenia, navigačných a informačných značiek,
- rýchlosť jazdy v areáli je max. 20 km/hod,
- neparkovať vozidlo na mieste, ktoré na to nie je vyhradené,
- uzamknúť a zabezpečiť vozidlo, nezanedbať vo vnútri žiadne cennosti a predmety, ktoré sa vo vozidle bežne neodkladajú,
- opustiť priestor parkoviska, zabezpečiť, aby sa žiadna osoba ani zvieratá nezdržovali vo vnútri vozidla počas doby parkovania,
- pri parkovaní nad rámec bezplatného času parkovania, zaplatiť parkovací poplatok pred odchodom z parkoviska prostredníctvom automatickej platobnej stanice podľa cenníka a načítanej dĺžky parkovania z parkovacieho lístku,
- opustiť s vozidlom priestor parkoviska do 30 minút od úhrady parkovacieho poplatku, pri prekročení tohto časového limitu doplatiť parkovací poplatok v automatickej platobnej stanici,
- prevádzkovateľ je oprávnený vymáhať poplatok, na základe krátkodobého cenníka parkovacích služieb, bez nároku na bezplatnú prevádzku, v prípade ak zákazník už využil bezplatný čas parkovania a po opustení parkoviska vošiel opäť do parkoviska, pričom rozdiel medzi časom vjazdu a vjazdu nepresiahol jednú hodinu,
- pri vjazde z priestoru parkoviska počkať, kým sa záhora za vychádzajúcim vozidlom zavrie, použiť zaplatený parkovací lístok alebo parkovaciu kartu v prípade, ak sa záhora sama nestvorí,
- pri strate parkovacieho lístka kontaktovať službukonzijného pracovníka SBS prostredníctvom komunikátora a uhradiť poplatok za stratu parkovacieho lístka v súlade s platným cenníkom vo výške 70,- EUR
- uhradiť škodu, ktorú spôsobí svojim konaním iným užívateľom alebo prevádzkovateľovi parkoviska,
- uhradiť prevádzkovateľovi manipulačný poplatok za odstránenie zariadenia na znehynbenie vozidla, a to pred jeho odstránením
- dodržiavať všetky bezpečnostné a požiarné predpisy

## Čl. V

### PRÁVA A POVINNOSTI PREVÁDZKOVATEĽA PARKOVISKA

#### Prevádzkovateľ je povinný:

- zabezpečovať prevádzku parkoviska v zmysle tohto prevádzkového poriadku, v súlade s ostatnými všeobecne platnými a známymi predpismi,
- umožniť zákazníkovi oboznámiť sa s prevádzkovým poriadkom, s dobou prevádzky a s cenami za poskytované služby zverejnením na viditeľnom mieste v priestoroch parkoviska,
- upozorniť zákazníka o naplnení kapacity parkoviska pred vstupom, neumožniť zaparkovanie väčšieho počtu vozidiel ako je kapacita parkoviska
- zamietnuť vjazd iným typom vozidiel, ako osobné motorové vozidlá, vozidlám s príviesnym vozikom, taktiež vozidlám, ktorých technické parametre sa odlišujú od štandardu, pre ktorý bola doprava parkoviska projektovaná. Prevádzkovateľ je oprávnený:
  - požadovať od zákazníka dodržiavanie tohto prevádzkového poriadku,
  - odmietnuť vjazd do priestoru parkoviska vozidlám, ktorých technický stav nezodpovedá platným právnym predpisom o cestnej premávke, vozidlám bez evidenčného čísla, vozidlám so snehovými reťazami, alebo s klincami na pneumatikách, ostatným vozidlám, ktoré môžu poškodiť majetok prevádzkovateľa,
  - inštalovať zariadenie na znehynbenie vozidla, prípadne dať pokyn na jeho odtiahnutie na náklady užívateľa na miesto za týmto účelom určené, ak užívateľ koná v rozpore s prevádzkovým poriadkom a to aj v prípade, keď užívateľ zaparkuje vozidlo:
    - takým spôsobom, že tvorí prekážku v premávke parkoviska,
    - v rezervovaných boxoch, v boxoch vyhradených pre ZTP bez príslušného oprávnenia,
    - mimo vyznačeného parkovacieho boxu,
    - na viacerých vyznačených parkovacích boxoch,
  - vymáhať príslušné poplatky a náhradu škody spôsobenej v prípadoch uvedených v bode c) do výšky 10-násobku maximálneho denného parkovania

- vymáhať náhradu akékoľvek škody, ktorú užívateľ spôsobí prevádzkovateľovi alebo tretej osobe v priestoroch parkoviska,
- Odtiahnuť vozidlo a vyžadovať úhradu nákladov za odtiahnutie aj za prípadnú ekologickú likvidáciu auto vrakov, ku ktorým sa nikto nepríhlási.

## Čl. VI

### ZODPOVEDNOSŤ ZA ŠKODU

- prevádzkovateľ nezodpovedá užívateľovi za škodu vzniknutú na parkovisku vrátane krádeže vozidla alebo jeho časti spôsobenú trefou osobou,
- prevádzkovateľ neručí za veci odložené vo vozidle, ktoré sa bežne vo vozidle neodkladajú, taktiež neručí za voľne odmontovateľné časti vozidla,

## Čl. VII

### BEZPEČNOSŤ PREVÁDZKY PARKOVISKA

#### Na parkovisku je prísne zakázané:

- umiestňovať akékoľvek iné predmety okrem motorových vozidiel,
- vykonávať akékoľvek opravy vozidla vrátane umývania exteriéru a interiéru,
- fajčiť a pohybovať sa s otvoreným ohňom,
- nechávať v zaparkovanom uzamknutom vozidle nevládných ľudí detí a živé zvieratá, vykonávať akékoľvek opravy vozidla vrátane umývania exteriéru alebo interiéru
- riadenie vozidiel osobami bez vodičského oprávnenia, výuka jazdy,
- odstaviť vozidlo na vjazde, vjazde alebo iných miestach ktoré bránia prejazdu iným vozidlám
- čerpanie PH do nádrží vozidiel, prevádzkanie opráv, vymieňanie oleja, nabíjanie akumulátorov a vypúšťanie chladiacich kvapalín
- ponechanie motora v chode po dlhšiu ako nevyhnutnú dobu na zaparkovanie, skúšanie motora a pod.,
- pohyb osôb na kolieskových korčuľach a skateboardoch.

## Čl. VIII

Pre účely reklamácií alebo sťažností vodičov využívajúcich parkovacie plochy Národného futbalového štadióna vydal prevádzkovateľ „Reklamačný poriadok parkovacích priestorov NFŠ Bratislava“

## Čl. IX

### CENNÍK ZA POSKYTOVANÉ SLUŽBY

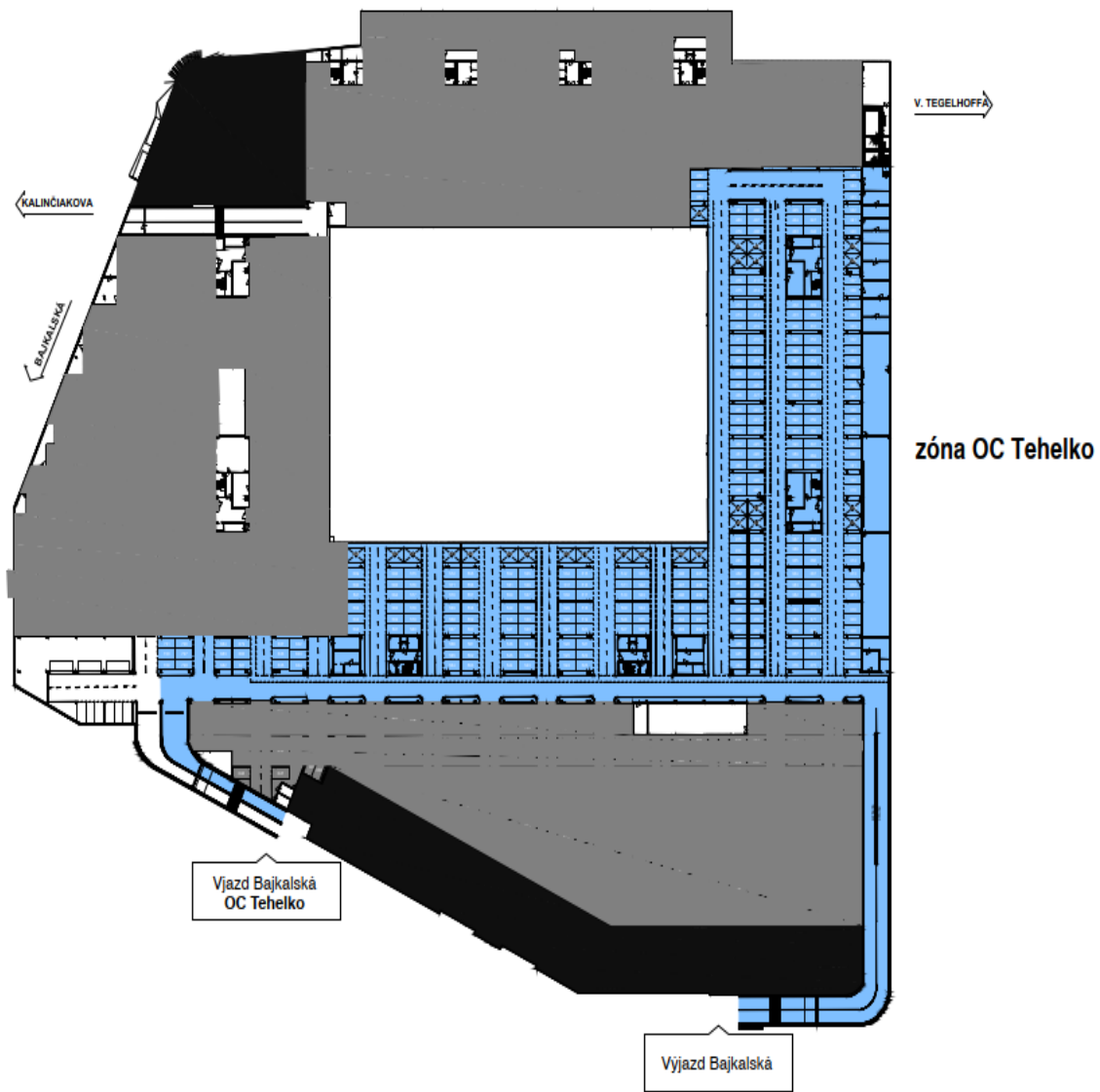
- Vjazd osobných vozidiel - pre krátkodobých návštevníkov je systém nastavený na tzv. voľný prejazd, ktorý trvá 2 hodiny. Každá začatá hodina je spočítaná podľa cenníka tarify 20,- EUR/hod. Každý deň je spočítaný podľa cenníka tarify 20,- EUR/deň.
- V prípade, že vodič osobného vozidla je si istý, že parkuje menej ako je nastavený čas na voľný prejazd, nemusí ísť k manuálnej pokladni, ale môže priamo opustiť parkovisko priložením lístka do otkienka so skenerom na vjazdovom termináli.
- Ak si vodič pred opustením parkoviska nie je istý, že parkuje menej, ako je nastavený čas na voľný prejazd, vloží lístok do štrbiny platobnej stanice. Systém podľa nastaveného cenníka vypočíta parkovné, zohľadní pri tom hodnotu validácie, a oznámi parkujúcemu či a koľko má doplatiť v hotovosti. Platbu je možné realizovať bankovkami, mincami, resp. platobnou kartou (aj bezkontaktné). Po zaplatení požadovanej sumy automat vydá prípadný preplatok v minciach a bankovkách, vytlačí potvrdenku (môže si zvoliť, či chce potvrdenku) o zaplatení a vodič môže opustiť parkovisko. Na lístok, ktorý parkovisko neopustí v dobe, na ktorú stačí zaplatené parkovné, je možné rozdiel parkovného bez obmedzenia doplácať zakaždým s vydaním potvrdenky.
- Každý vodič je povinný zastaviť vozidlo pred vjazdovou závorou.
- Vodič vychádza z parkoviska po naskenovaní lístka s čiarovým kódom na vjazdovom termináli. V prípade, že parkovné je vyrovnané, automaticky sa otvára vjazdová záhora. V prípade, že je nedoplatok za parkovné, na displeji sa zobrazí text „LISTOK MA NEDOPLATOK“ a je potrebné uhradiť parkovné v platobnej stanici.
- Vodič, ktorý zabudol zaplatiť parkovné a zistí to až pri vjazdovej závore, nesmie odstaviť vozidlo pred vjazdovou závorou, musí opustiť so svojím motorovým vozidlom priestor pred vjazdovou závorou, zaplatiť poplatok za parkovné a potom opustiť parkovisko spôsobom uvedeným vyššie.
- Vodič s platnou zmluvnou kartou vychádza z parkoviska priložením karty na čítacie miesto na termináli.
- Vjazdová záhora sa zatvára automaticky po prejazde každého vozidla.

## Čl. X

### ZÁVEREČNÉ USTANOVENIE

- Prevádzkový poriadok sú povinní dodržiavať všetci užívateľia parkovacích miest na parkovisku Národného futbalového štadióna Tehelné pole.
- Je prísne zakázané manipulovať so zariadeniami parkovacieho systému (vjazdový, vjazdový terminál, závoru, platobné stanice, kamery a pod.) a zasahovať do ich čias.
- Prevádzkový poriadok parkoviska nadobúda účinnosť dňom XX.XX.2023.

PÓDORYS 1.PP



PRÍLOHA „E“

**Smernica o nakladaní s odpadom  
OC TEHELKO**

Úlohou smernice je dodržiavaním jednotných pravidiel zabezpečiť pravidelné a bezproblémové spracovanie odpadu vyprodukovaného v OC TEHELKO s cieľom zabezpečiť trvalú spokojnosť všetkých nájomcov a hostí OC TEHELKO.

Od všetkých nájomcov sa vyžaduje aby vynášali odpad zo svojich prevádzok a ukladali ho do kontajnerov umiestnených v sklade odpadkov OC TEHELKO.

Od všetkých nájomcov sa vyžaduje nevynášať odpadky cez spoločné priestory obchodného centra počas otváracích hodín.

Je dôležité aby odpadky neostávali pri zadných vchodoch do prenajatých priestorov.

Správa OC TEHELKO ani dodávateľ služieb nie je zodpovedný za likvidáciu takto uloženého odpadu.

### **Základné pravidlá spracovania odpadu:**

**1.** Každý nájomca je povinný odpad vzniknutý v jeho prenajatej prevádzke na vlastné náklady separovať a separovaný dopraviť do označenej miestnosti odpadového hospodárstva.

**2.** Nájomca je povinný dopraviť separovaný odpad do miestnosti odpadového hospodárstva od jeho prenajatej prevádzky.

**3.** Vývoz odpadu z prenajatých prevádzok do miestnosti odpadového hospodárstva je povinný denne a možný v nasledujúcich režimoch:

**a.** V čase od 06:00 do 09:00 a v čase od 20.00 do 21.00 hod.

**4.** Je zakázané odhadzovať odpad z prenajatých prevádzok do smetných košov umiestnených v spoločných priestoroch, určených pre hostí OC TEHELKO.

**5.** Prepravou odpadu nesmie dôjsť k obmedzeniu, obťažovaniu alebo rušeniu hostí OC TEHELKO, ostatných nájomcov, ako aj zamestnancov OC TEHELKO a jeho dodávateľských firiem pri výkone ich činností ( napr. upratovanie, údržba, strážna služba, atď.)

**6.** Nájomca dbá na to, aby pri prevoze odpadu zo svojej prenajatej prevádzky do miestnosti odpadového hospodárstva neznečistili odpadom alebo jeho zvyškami žiadny z priestorov OC TEHELKO

**7.** V prípade že dôjde k znečisteniu priestoru OC TEHELKO prenášaným odpadom alebo jeho zvyškami, je nájomca povinný toto znečistenie neodkladne odstrániť. Ak je rozsah znečistenia veľký, je nájomca povinný neodkladne kontaktovať vedúceho upratovacieho servisu.

**8.** Povinnosť nájomcu je separovať odpad vzniknutý v jeho prevádzke na nasledovné skupiny:

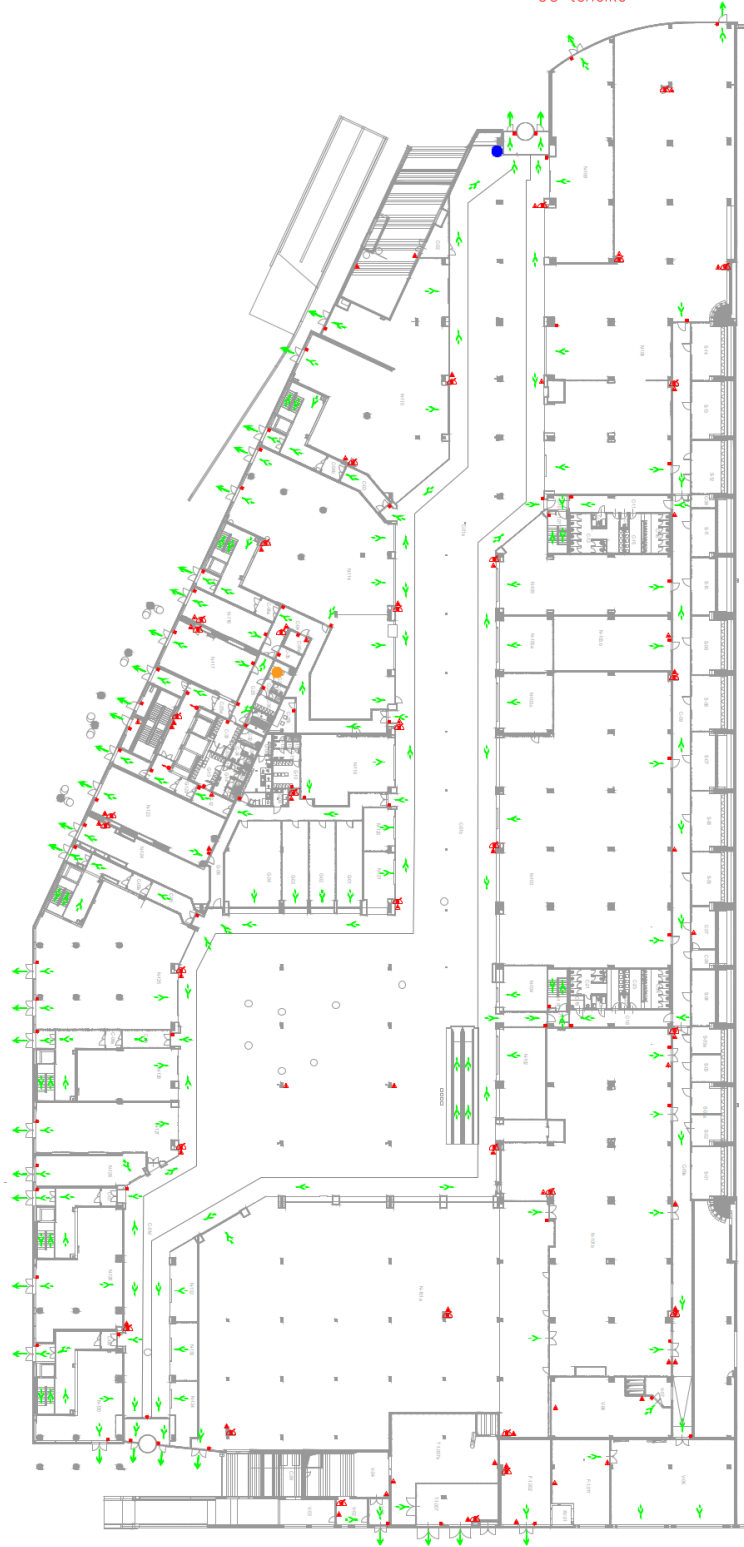
- obaly z papiera a lepenky
- obaly zo skla
- komunálny odpad ( zmiešaný odpad)
- obaly z plastov



PRÍLOHA „F“

**Evakuačný plán  
OC TEHELKO**

POŽIARNY EVAKUAČNÝ PLÁN  
OC tehloko



- LEGENDA POŽARNEJ OCHRANY
- smer úniku
  - ▲ výhled na välné priestoroch
  - ▲ preroznej hasiaci prístroj CO2 5kg
  - ▲ preroznej hasiaci prístroj CO2 3kg
  - ▲ hasiaci vozík 100 l/25/20m
  - zavazene štupacie potrubie DN80 s uzatvorenou armatúrou a vypúšťacími hadicami zakončenými dýzovými kôškami
  - bodisko iškúšenie elektrickej požiarnej signalizácie na stúžie
  - miesto kústenenia evakuovaných osôb



PRÍLOHA „G“

**Smernica bezpečnostnej služby  
OC TEHELKO**

1.

A. Security manažérom OC TEHELKO je pán Žužkovič, tel. číslo 0907 617 435

B. Bezpečnosť a ochranu OC TEHELKO zaisťuje spoločnosť

**Mark2 Corporation Slovakia s.r.o**

C. Operačné stredisko bezpečnostnej služby OC TEHELKO je určené k riadeniu a koordinácii všetkých bezpečnostných zložiek a servisných organizácií OC TEHELKO. V dobe neprítomnosti vedúceho smeny OC TEHELKO ho zastupuje pracovník ochrany OC TEHELKO.

2. Nájomníci ako aj firmy dodávajúce služby OC TEHELKO sú povinné hlásiť akúkoľvek zistenú trestnú činnosť vrátane podozrenia zo spáchania trestnej činnosti, technickú poruchu prípadne znečistenie objektu na telefónnom čísle operačného strediska strážnej služby

**0915 884 526**

Operačné stredisko zaisťuje komplexne koordináciu s orgánmi Polície Slovenskej republiky, Mestskej polície časti Ružinov, zároveň operatívne aktualizuje bezpečnostné opatrenia realizované v OC TEHELKO vzhľadom k aktuálnej bezpečnostnej situácii. Operačné stredisko taktiež zabezpečuje koordináciu všetkých servisných organizácií OC TEHELKO ktoré zabezpečujú upratovacie služby a údržbu.

3. V zmysle vyššie uvedeného je potrebné na operačnom stredisku neodkladne hlásiť:

- prijatie poplašnej správy ohrozujúcej bezpečnosť osôb a majetku OC TEHELKO
- osoby porušujúce návštevny poriadok OC TEHELKO alebo spoločenskú úroveň OC TEHELKO. Osoby podozrivé zo spáchania trestnej činnosti, opustené deti, voľne sa pohybujúce zvieratá,
- situácie, ktoré z hľadiska ochrany osôb a majetku ohrozujú bezproblémový chod OC TEHELKO - podozrivé, opustené predmety v priestoroch OC TEHELKO.
- problémy technického charakteru ktoré spadajú do pôsobnosti údržby OC TEHELKO
- akékoľvek znečistenie objektu, prípadne poškodenie majetku OC TEHELKO

4. Bezpečnostná služba OC TEHELKO zaisťuje aktivity v priestoroch prenajatých prevádzok na základe individuálnych dohôd.

5. Nájomníci sú povinní informovať vedúceho smeny o aktivitách vlastných SBS v areáli OC TEHELKO vrátane svojich prenajatých prevádzok a tieto informácie priebežne aktualizovať. Cieľom tohto opatrenia je zabrániť možnému stretu pri realizovaní bezpečnostných aktivít.

6. Pracovníci bezpečnostných služieb a zamestnanci nájomcov nesmú vykonávať v spoločných priestoroch OC TEHELKO žiadne aktivity bez predchádzajúceho písomného súhlasu security manažéra.

7. Nájomníci sú povinní zaistiť účasť na školeniach, týkajúcich sa bezpečnosti OC TEHELKO vedeným manažmentom OC TEHELKO v súlade s prevádzkovým poriadkom OC TEHELKO.

PRÍLOHA „H“

**Marketingová smernica  
OC TEHELKO**

## 1. VŠEOBECNÁ REKLAMA A PROPAGÁCIA OC TEHELKO

Reklamu a propagáciu OC TEHELKO, ako aj vzťahy s verejnosťou, zabezpečuje marketingové oddelenie v súlade s marketingovým plánom.

### Vlastná reklama nájomcov

Nájomca môže organizovať vlastné reklamné kampane. Predmetom kampane môže byť jeho produkt, firma alebo ponúkaná služba. V prípade, že použije nájomca informáciu o prevádzke v OC TEHELKO, je povinný pridfízať sa kritérií dizajnu manuálu OC TEHELKO, ktorý získa na oddelení marketingu.

### Reklamné nosiče v prenajatom priestore

Reklamné nápisy smie nájomca umiestňovať len na miesta na to určené a povolené v príručke dizajnu.

### Prezentácie a reklamné aktivity v prenajatých priestoroch

Nájomcovia môžu organizovať vlastné prezentácie a propagáciu svojich výrobkov vo svojich prenajatých priestoroch. Ich realizáciu sú povinní ohlásiť marketingovému oddeleniu.

Povolenie na realizáciu týchto akcií si musí nájomca vyžiadať od marketingového oddelenia v prípadoch, ak akcia môže spôsobiť:

- nadmerný hluk, pachy a svetlo, ktorým by rušili okolitých nájomcov a zákazníkov, zasahovanie do iných priestorov
  - očakávanú návštevu neprimerane veľkého množstva ľudí iné ohrozenie bezpečnosti, komfortu a majetku ostatných, potrebu posilnenej ostrahy
  - nesúlady s marketingovou stratégiou OC TEHELKO
  - za organizovanú aktivitu nesie zodpovednosť v plnej miere nájomca, resp. ním poverený organizátor
- V prípade, ak organizovaná aktivita vyžaduje iné povolenie v zmysle platných zákonov, je ich povinný nájomca predložiť na marketingové oddelenie v dostatočnom predstihu

Pre zachovanie vysokej úrovne prezentácie, zhodnej s filozofiou OC TEHELKO a čo najvyššej efektívnosti podujatia odporúčame konzultácie s marketingovým oddelením OC TEHELKO

## 2. PREZENTÁCIE A REKLAMNÉ AKTIVITY V SPOLOČNÝCH PRIESTOROCH

Prezentáciu obchodného centra, spoločných aktivít obchodného centra v spoločných priestoroch vo vnútri a mimo budovy organizuje marketingové oddelenie OC TEHELKO . Nájomca je v prípade požiadania marketingového oddelenia povinný sa na týchto aktivitách zúčastniť formou prezentácie závislej od predmetu celkovej propagácie.

Prezentačné aktivity jednotlivých prevádzok v spoločných priestoroch schvaľuje marketingové oddelenie na základe písomnej objednávky. Schváleniu podlieha splnenie nasledovných podmienok:

- Predloženie projektu aktivity v dostatočnom časovom predstihu tak, aby ju bolo možné zaradiť do kalendára akcií (min. 3 mesiace)
- Každá agentúra ( resp. nájomca ), ktorá vstupuje na územie OC TEHELKO s úmyslom realizovať akúkoľvek produkciu, sa musí preukázať uzatvorenou poisťkou zodpovednosti za škody spôsobené jej činnosťou, materiálom a personálom pri organizovaní a prevedení podujatia vo výške 331 940 €.
- V prípade, ak organizovaná aktivita vyžaduje iné povolenie v zmysle platných zákonov, je ich povinný nájomca predložiť na marketingové oddelenie v dostatočnom predstihu
- za organizáciu podujatia a dodržiavanie všetkých zákonov je zodpovedný v plnej miere nájomca
- Po skončení podujatia musí nájomca odovzdať priestor v stave, v akom ho prevzal .. Nájomca je zodpovedný za všetky škody, spôsobené hosťami podujatia.

- Akcia musí zodpovedať estetickým a kvalitným štandardom OC TEHELKO a podlieha odsúhlaseniu marketingovému oddeleniu OC TEHELKO.

Marketingový manažér má právo zakázať akúkoľvek akciu, ktorá podľa jeho názoru smeruje k poškodeniu povesti OC TEHELKO u jeho príťažlivosti ako obchodného centra.

### Ochutnávky, menšie prezentácie nových produktov vo verejných priestoroch

Ochutnávky, resp. menšie prezentácie, nevyžadujúce veľké priestory, organizuje nájomca v spolupráci a s povolením marketingového oddelenia. Organizujú sa v priestoroch galérie, food courtu resp. v priestoroch pred prevádzkami tak, aby vyhovovali všetkým bezpečnostným predpisom a prevádzkovému poriadku a nerušili a neobmedzovali prevádzku ostatných nájomcov a voľný pohyb hostí. Organizovanie takýchto akcií podlieha súhlasu marketingového oddelenia.

### Personál

Personál, ktorý bude v styku s hosťami, a to akoukoľvek formou, musí prejsť úvodným orientačno-bezpečnostným školením, organizovaným správou OC TEHELKO. Školenie sa koná v priestoroch OC TEHELKO, je bezplatné a personál naň prihlasuje nájomca.

Školenie si vyžaduje aj od krátkodobo činných osôb, teda hostesiek a asistentov, pracujúcich na prezentáciách a iných podujatiach.

### Lokálny rozhlas OC TEHELKO

Lokálny rozhlas bude slúžiť na šírenie vhodnej hudby, prispievajúcej k atmosfére v OC TEHELKO a informácií pre hostí. OC TEHELKO je oprávnený používať lokálny rozhlas na podujatia, organizované ním v spoločenských priestoroch.

### **Internet**

OC TEHELKO má vlastnú web-stránku. Informácie o prevádzkach obsahujú len základné údaje-otváracie doby, lokalizáciu

Nájomca by mal prezentovať a aktualizovať tieto informácie, novinky, propagačné aktivity na tejto webovej stránke v dostatočnom predstihu

### **Kontakt nájomcov s marketingovým oddelením**

Tento bude zabezpečený osobne počas pracovnej doby, telefonicky, obežníkmi, emailom

### **Upozornenie**

Akékoľvek vizuálne prezentovanie OC TEHELKO je možné len v súlade s jeho Corporate Dizajnom a po súhlase udelenom marketingovým oddelením.

PRÍLOHA „I“

**Smernica požiarnej ochrany  
OC TEHELKO**



## Zásady požiarnej ochrany

Nájomca je povinný užívať Predmet nájmu a Spoločné priestory a zariadenia v OC TEHELKO v súlade so všeobecne záväznými právnymi predpismi a zabezpečovať úlohy na úseku požiarnej ochrany v zmysle paragrafu 6 a 7 zákona SNR č. 126/85 Zb. v znení neskorších predpisov a to najmä:

- zabezpečiť plnenie ustanovených povinností na úseku požiarnej ochrany technikom požiarnej ochrany
- vypracúvať, viesť a udržiavať v súlade so skutočným stavom ustanovenú dokumentáciu požiarnej ochrany
- zabezpečiť dodržiavanie predpisov o požiarnej ochrane, plniť z nich vyplývajúce príkazy a pokyny a vykonávať pravidelnú kontrolu ich plnenia
- zabezpečiť vykonávanie pravidelnej kontroly technických zariadení z hľadiska požiarnej bezpečnosti
- nevykonávať činnosti so zvýšeným požiarnym nebezpečenstvom bez súhlasu manažmentu OC TEHELKO
- zabezpečiť podľa predpisov o požiarnej ochrane opatrenia na zabezpečenie požiarnej ochrany v mimopracovnom čase
- zabezpečiť v požadovanom množstve a druhoch prenosné hasiace prístroje a označiť ich stanovisko
- zabezpečiť pravidelnú kontrolu prenosných hasiacich prístrojov (1x ročne) – zabezpečovať odbornú prípravu a školenie pracovníkov o požiarnej ochrane
- zabezpečiť priechodnosť únikových ciest tak, aby mohli plniť svoju funkciu nezužovať ich profil a zabezpečovať prevádzkyschopnosť otváracích mechanizmov a samozatváračov
- dodržiavať zákaz fajčenia okrem priestorov kde je to povolené a tam zabezpečiť, aby boli popolníky vysýpané do plechových uzatvárateľných nádob
- počínať si tak, aby nedochádzalo k vzniku požiarov, najmä pri používaní tepelných, elektrických, plynových a iných spotrebičov, pri skladovaní, pri používaní horľavých, alebo požiarne nebezpečných látok a pri manipulácií s otvoreným ohňom
- nevykonávať neodborné opravy na elektrickej inštalácii, nepreťažovať elektrické obvody nadmerným pripájaním elektrických spotrebičov a nepoužívať poškodené elektrické spotrebiče
- spotrebiče môžu byť inštalované iba v bezpečnej vzdialenosti od horľavých konštrukcií a materiálov a to podľa návodu výrobcu
- spotrebiče sa môžu používať len vtedy, ak sú v dobrom technickom stave a za podmienok uvedených v návode výrobcu. Pri používaní spotrebiča treba vykonávať dozor nad jeho prevádzkou. Bez dozoru je možné prevádzkovať len taký spotrebič, ktorého konštrukčné vyhotovenie to dovoľuje a ak je to uvedené v návode výrobcu
- nepoškodzovať a nezneužívať hasiace prístroje, požiarne hydranty, požiarne dvere a nesťažovať prístup k uzáverom rozvodných zariadení, najmä elektrickej energie, plynu a vody
- nevyvolať bezdôvodne požiarne poplach
- v súvislosti so zdolávaním požiaru vykonať nevyhnutné opatrenia pre záchranu ohrozených osôb, uhasiť požiar, ak je to možné, alebo vykonať nevyhnutné opatrenia na zamedzenie jeho šírenia
- ohlásiť bezodkladne požiar na ohlasovňu požiaru v OC TEHELKO na telefónne číslo

**0915 884 526**

- poskytnúť pomoc jednotke požiarnej ochrany na výzvu veliteľa zásahu a poskytnúť vecné prostriedky na zdolanie požiaru
- umožniť manažmentu OC TEHELKO vykonať preventívne požiarne kontroly na overenie dodržiavania predpisov o požiarnej ochrane

PRÍLOHA „J“

**MIMORIADNA UDALOSŤ  
OC TEHELKO**

## AKO SA SPRÁVAŤ PRI MIMORIADNEJ UDALOSTI

### Zásady správania sa v prípade signálu „všeobecné ohrozenie“

- poskytnite pomoc slabším jedincom, ktorí ju potrebujú,
- nevolajte bezdôvodne na tiesňové linky (112, 150, 155, 158), môžu sa preťažiť, potrebujú ich záchranné zložky,
- vypočujte si a riadte sa pokynmi hlásenými cez domáci rozhlas, rešpektujte pokyny správy budovy a členov SBS,

### **Evakuácia**

O nutnosti vykonania evakuácie rozhodne správa budovy po preverení situácie. Evakuácia bude vyhlásená prostredníctvom rozhlasu s núteným odposluchom s nasledovným textom: *„Vážení zamestnanci a návštevníci opustite budovu – budova sa z technických príčin zatvára“*

Hlásenia bude sprevádzané nasledujúcim spresnením, napr. zdroj ohrozenia, akým smerom majú osoby opúšťať objekt a pod..

Po vyhlásení evakuácie:

- urýchlene odíďte, pokiaľ je to možné kolmo na smer vetra, v smere ktorého sa môže šíriť uniknutá nebezpečná látka,
- pomôžte menej pohyblivým spoluobčanom, deťom, starším,
- budovu opúšťajte v klude únikovými
- svoje vozidlá ponechajte na parkovisku, po uplynutí nebezpečenstva si môžete vozidlá odviezť.
- ak cítite zdravotné problémy, vyhľadajte lekársku pomoc,

Nájomca po vyhlásení evakuácie zabezpečí evakuáciu zamestnancov a návštevníkov zo svojej nájomnej jednotky. Usmerňovanie evakuácie zo spoločných priestorov vykonajú zamestnanci SBS.

Po opustení všetkých osôb svoj nájomný priestor uzamkne a s kľúčmi sa presunie na zhromaždisko osôb Tam počká, aby mohol byť v prípade potreby kontaktovaný!!

PRÍLOHA „K“

**Požiaro – poplachová smernica  
OC TEHELKO**

## 1. ÚČEL

Požiarne poplachové smernice vymedzujú povinnosť pracovníkov v prípade požiaru.

## 2. POVINNOSŤ PRACOVNÍKA, KTORÝ SPOZORUJE POŽIAR

Pracovník, ktorý spozoruje požiar je povinný sa ho pokúsiť zlikvidovať dostupnými prostriedkami. V prípade, že sa mu to nepodarí, ohlásí požiar na OHLASOVŇU POŽIARU spôsobom:

**OSOBNĚ,**  
prípadne na telefónnom čísle  
**0915 884 526**

## 3. SPÔSOB VYHLÁSENIA POŽIARNEHO POPLACHU

pre pracovníkov: volaním „HORÍ“ a stlačením tlačítka EPS

pre požiarnu hliadku právnickej osoby/pracoviska: volaním „HORÍ“ a stlačením tlačítka EPS

## 4. POVINNOSTI PO VYHLÁSENÍ POŽIARNEHO POPLACHU

Konať disciplinovane, pokojne a s rozvahou. Čo najrýchlejšie opustiť ohrozené priestory určenými evakuačnými cestami. Podľa možnosti pomáhať pri likvidácii požiaru podľa pokynov vedúceho požiarnej hliadky alebo veliteľa zásahu.

## 5. MIESTO A ČÍSLO TELEFÓNU OHLASOVNE POŽIARU

Ohlasovňa požiaru je zriadená: na stanovišti strážnej služby

Číslo telefónu:

**0915 884 526**

V hlásení uvedte:

**Kto volá** (číslo telefónu a meno), **kde horí** (názov a adresu)

**Čo horí**

**Počkajte na spätné telefonické overenie!**

## 6. DÔLEŽITÉ TELEFÓNNE ČÍSLA:

TIESŇOVÉ VOLANIA	
Požiarňa ochrana	150
Polícia	158
Záchranná služba	155
Technik PO	

		POHOTOVOSTNÉ TEL. ČÍSLA
Elektrárň	Čulenova 6	0800 111 567
Plynárň	Mlynské Nivy 44/A	0850 111 727
Vodárň	Prešovská 48	0800 121 333

**FORMULÁR AKTUALNYCH KONTAKTOV  
PRE PRÍPAD HAVÁRIE**

NÁZOV PREVÁDZKY : ..... TEL Č.: .....

MAJITEĽ / VEDÚCI : ..... TEL Č.: .....

ZÁSTUPCA : ..... TEL Č.: .....

**V PRÍPADE HAVÁRIE KONTAKTUJTE PROSÍM NASLEDUJÚCE OSOBY  
V NASLEDUJÚCOM PORADÍ :**

KONTAKTNÁ OSOBA: ..... TEL Č.: .....

KONTAKTNÁ OSOBA: ..... TEL Č.: .....

KONTAKTNÁ OSOBA: ..... TEL Č.: .....

VYPLNENÉ ( KÝM ) : ..... DÁTUM: .....

.....  
PEČIATKA, PODPIS

PRÍLOHA „M“

## **POVOLENIE NA PRÁCE V OC TEHELKO**

# POVOLENIE PRE VYKONANIE PRÁC

Obchodné centrum TEHELKO, Bratislava SBS služba (nonslop): +421  
 Doručovanie povolení prác /

**POVOLENIE PRÁC JE NUTNÉ VYPISÁŤ A DORUČIŤ NAJNESKŔ 48 HODÍN PRED ZAČIATKOM PLÁNOVANÝCH PRÁC. V OPAČNOM PRÍPADE VÁM NEZARUČUJEME, ŽE POVOLENIE BUDE SCHVÁLENÉ VČAS. PROŠIM, INFORMUJTE O TOM AJ SVOJICH DODÁVATEĽOV.**  
**POVOLENIE PRÁC JE NUTNÉ MAŤ PRI SEBE V TLAČENEJ ČI ELEKTRONICKEJ FORME. POVOLENIE JE TREBA PREDLOŽIŤ NA POŽIADANIE SBŠ.**

MIESTO VÝKONU PRÁC: (NÁJOMNÁ JEDNOTKA)	KONTAKTNÁ OSOBA (za nájomcu): Email:
DODÁVATEĽ PRÁC – SPOLOČNOSŤ:	KONTAKTNÁ OSOBA (dodávateľ): Email: Telefón:
POČET LUDI:	

*Prosím, vyplňte všetky konkrétne údaje číselne, pre prípadné otázky manažmentu a spätné zaslanie povolenia na emailovú adresu. Nečítateľné povolenie nebude povolené.*

<input type="checkbox"/> PARKOVANIE NA ZASOBOVACOM DVORE <i>(osobné autá majú vjazd povolený iba na nevyhnutný čas schválený týmto povolením)</i>			<input type="checkbox"/> PARKOVANIE NA ZÁKAZNICKOM PARKOVISKU		
POČET VOZIDIEL	ŠPZ	TYP VOZIDLA (osobné, nákladné, karión, príves, kontajner)	POČET VOZIDIEL	ŠPZ	TYP VOZIDLA (osobné, nákladné, karión, príves, kontajner)
1			1		
2			2		
3			3		

*Ak niektoré/ktorým vozidlám z nenahradenou ŠPZ, nebude dovolený vjazd do areálu zasobovacieho dvora a zákazníckeho parkoviška.*

TERMÍN A POPIS PRÁC:			
Dátum:	Čas OD:	Čas DO:	Popis prác:

**ZÁKLADNÉ POKYNY PRE VYKONÁVANIE PRÁC:**

- Práce je možné vykonávať iba na základe písomného súhlasu zástupcu manažmentu nákupného centra. Správa centra má právo práce, aktivity a vjazd do centra schváliť alebo zamietnuť.
- Kompletne vyplnené tlačivo (Povolenie pre vykonávanie prác) bude doručené ku schváleniu minimálne dva (2) pracovné dni pred plánovaným začatím prác.
- Pracovníci majú povinnosť hlásiť sa na SRS diskretnou (prízemie, poschodie 0) pred začatím prác a po ich skončení.
- AKÉKOĽKVEK HLUČNÉ PRÁCE NA PASÁŽI, CHODBE, ALEBO V NÁJOMNEJ JEDNOTKE JE MOŽNÉ VYKONÁVAŤ VYLUČNE V ČASE OD 8.00 DO 5.00 HOD.
- TERMÍN HLUČNÝCH PRÁC MUSÍ BYŤ S DOSTATOČNÝM PREDSTIHOM PREJEDNANÝ A SCHVÁLENÝ MANAŽMENTOM NÁKUPNÉHO CENTRA.
- Práčne práce v pasáži je možné vykonávať výlučne v čase od 21.00 do 8.00 hod.
- Transport stavebného materiálu a technických zariadení po pasáži je možný výlučne v čase od 21.30 do 8.00 hod.
- Zamestnanec SRS je oprávnený vyžiadať od nájomcu alebo pracovníka vykonávacieho práce predloženie schváleného povolenia.

	ÁNO	NIE	Špecifikácia:
JE POTREBNÉ SVIETIŤ NA PASÁŽI?	<input type="checkbox"/>	<input type="checkbox"/>	Poschodie:
VYKONÁVANIE PRAŠNÝCH PRÁC*	<input type="checkbox"/>	<input type="checkbox"/>	EPS hĺbkou č.:                      Miestnosť č.:
HLUČNÉ PRÁCE: VRTANIE, DRÁŽKOVANIE, BRÚSENIE BETÓNU, SÁDROKARTONU**	<input type="checkbox"/>	<input type="checkbox"/>	
ZVÁRANIE***	<input type="checkbox"/>	<input type="checkbox"/>	
INÁ ČINNOSŤ SO ZVÝŠENÝM NEBEZPEČENSTVOM VZNIKU POŽIARU** (popis v špecifikácii):	<input type="checkbox"/>	<input type="checkbox"/>	
INÉ ŠPECIÁLNE PRÁCE (popis v špecifikácii):	<input type="checkbox"/>	<input type="checkbox"/>	
VYKONÁVANIE PRÁC MIMO NÁKUPNÉ CENTRUM (strecha, podzemná parkovisko):	<input type="checkbox"/>	<input type="checkbox"/>	
OSTATNÉ POŽIADAVKY NA VYKONANIE PRÁC (prístupy do skladov, vozík, iné...):	<input type="checkbox"/>	<input type="checkbox"/>	

\*Čitateľne vyplniť číselné označenie hĺbkou EPS, určených na dočasné deaktiváciu po dobu prác. V prípade, že nebude hĺbkou EPS na vypruženie uvedené a bude vyhlásený požiar poplach, budú všetky náklady spojené s vyladením hasičského záchranného zboru vyúčtované objednávateľovi prác. Objednávateľ bol s touto skutočnosťou oboznámený a súhlasí!

\*\* Hlučné práce je možné vykonávať iba v priestahu pracovných dní – pondelok až piatok, v čase 8.00 – 9.00

\*\*\*V budove nákupného centra je zakázané vykonávať akékoľvek činnosti so zvýšeným nebezpečenstvom vzniku požiaru (zváranie plameňom, elektrickým oblúkom, lepenie horľavých krytín pomocou ohňa alebo elektrických spotrebičov atď.). Tieto činnosti môžu byť vykonané len na základe vydaného písomného pokynu na zabezpečenie ochrany pred požiarmi, ktorý vydá objednávateľ prác.

Prí činnosti spojené so zváraním, tepelným delením a s ďalšími spôsobmi spracovania kovov na miestach s možnosťou vzniku požiaru alebo výbuchu má dodávateľ prácu povinnosť vydať a písomné povolenie na zváranie pred jeho začatím, urobiť podmienky a re dodržať požiarnej bezpečnosti a splniť všetky ďalšie podmienky v zmysle § 3 až § 6 vyhlášky MV SR č. 121/2002 Z. z. o požiarnej prevencii, v znení neskorších predpisov. Dodávateľ na vlastné náklady učí také opatrenia, aby pred začatím a počas výkonu činnosti so zvýšeným nebezpečenstvom vzniku požiaru bol dodržané všetky zákonné podmienky.

Dodávateľ prác pred začatím činnosti so zvýšeným nebezpečenstvom vzniku požiaru predloží všetky potrebné doklady vrátane platného zväznárenia a rezkazu povereného pracovníka.

Dátum vypinenia žiadosti:	Čitateľne meno a priezvisko, podpis objednávateľa prác
---------------------------	--

Prítomnosť pracovníka SBŠ	Áno	<input type="checkbox"/>	Nie	<input type="checkbox"/>	Podpis zástupcu manažmentu
	Od:		Do:		

Dodávateľská organizácia je prvinná dodávateľka ustanovená na zmluvu č. 1242009 [Čo](#) na bezpečnosť a ochranu zdravia pri práci, vyhlášky MPSVR č. 147/2013 [Čo](#), na zistenie bezpečnosti a ochrany zdravia pri stavebných prácach a prácach s nimi spojených, zmluva č. 014/2007 Z. z. o ochrane pred požiarmi a vyhlášky MV SR č. 12/2002 [Čo](#), o požiarnej prevencii, zväznárení pod montáž, stavebných a bezpečnostných opatrení súvisiacich so zariadením spoločnosti MVOV [Slovakia](#) s.r.o. a SR Slovenskej republiky [Slovakia](#) s.r.o. bezpečnosti zamestnancov, pri montážach, stavebných a údržbových činnostiach vykonávaných na objektoch, ktoré sú v správe spoločnosti SR Slovenskej republiky [Slovakia](#) s.r.o. a MVOV [Slovakia](#) Management Slovakia s.r.o.